

제 품 보 증 서

보증기간 : 20 년 월 일 ~ 20 년 월 일 까지 (구입일로부터 1년)

판 매 처 :

주 소 :

연락처 :

본 사 : 유한책임회사 현대오피스 우편번호 : 34428
주소 : 대전광역시 대덕구 한밭대로 1176 (중리동 252-1) 현대오피스빌딩
전화 : 1566-3445 팩스 : 042-635-2895

◆보증규정◆

1. 보증기간 개시일은 기기 납품일로부터 시작됩니다. (물품수령날짜)
2. 보증기간 내에 고객이 정상적으로 사용하던 중 기계의 결함으로 인해 고장이 발생한 경우에만 무상수리를 1년간 해 드립니다. (소모성 부품 제외)
3. 아래 사항의 경우에는 무상수리 대상에서 제외됩니다. 유의하시기 바랍니다.
(무상수리 제외시 유상수리로 진행됩니다.)
 - ① 첨부된 사용설명서의 설명을 준수하지 않은 사용자의 부주의에 의한 고장
 - ② 고장의 원인이 본 기계 외의 외부요인에 의한 경우 (천재지변, 정전 등)
 - ③ 고객이 기기를 임의로 개조, 분해하여 발생한 고장일 경우
 - ④ 구입 후 운반이나 이동시의 파손이나 고장일 경우
 - ⑤ 본 보증서의 제시가 없는 경우
 - ⑥ 제본용 표지 대신 OHP필름을 사용한 경우
 - ⑦ 제본용 표지를 따로 천공하지 않은 경우
 - ⑧ 1회 권장 천공매수로 천공작업을 하지 않은 경우 (무리한 천공은 고장의 원인입니다.)
4. 본 보증서는 국내에서만 유효합니다.
5. 교환,반품은 제품수령후 7일 이내에 박스파손없는 미개봉 상태일 때 가능합니다.

◆A/S 규정◆

1. 무상수리 보증기간 경과 후의 정기점검 및 고장수리는 수리요청에 의해 실시하며 유상수리를 원칙으로 합니다.
2. A/S는 택배비용을 기본으로 합니다.
제품수리를 위해 현대오피스 A/S센터 (1566-3445)로 전화주신 후 CJ택배를 이용하여 제품을 보내주시기 바랍니다. 본 제품은 방문 및 출장 서비스는 지원하지 않습니다.
3. 본 품질보증서와 박스, 폼 훼손시 교환 및 환불이 불가합니다.

자세한 사용방법이나 A/S 관련문의는 홈페이지 www.hd2.co.kr에서 확인해주세요.

현대오피스 전동제본기

CS-200e



업무시간 : 월요일~금요일 AM 9:00 ~ PM 9:00 / 토요일 AM 9:00 ~ PM 6:00

제품구입·소모품구입 : www.hd2.co.kr

현대오피스 고객센터 : 1566-3445

 현대오피스

사무기기 전문기업
 현대오피스

구조 및 부분명칭



제품 사양

모델명	CS-200e
최대전공매수	1회 20매(80g 기준)
최대제본매수	500매
제본규격	A4 이하용지
천공수	21홀
제품크기	430 X 280 X 240mm
제품무게	11kg
천공지속시간	35~40분
냉각시간	30분
기타 기능	천공핀수조절(2공)/ 전동플라스틱링 제본기 랑사이즈 측정레버

문제발생과 해결방법

기기 사용중 아래와 같은 증상이 나타날 시, 해결방법을 확인하신 후 기기를 다시 작동해 주세요. 확인 후에도 이상이 있을 시 1566-3445 내선2번 A/S 센터로 전화주시면 친절하게 안내해드리겠습니다.

문 제 점	이 유	해 결 방 법
천공 도중 갑자기 핸들이 내려가지 않습니다.	종이 조각이나 단단한 다른물질이 천공 칼날 사이에 끼어있다.	찌꺼기와 단단한 종이를 제거해주세요.
	천공할 종이의 양이 너무 많다.	설명서에 따라 종이의 장수를 조절하세요.
종이의 여백이 바르지 못합니다.	종이를 삽입할 때, 기울어지게 삽입하였다.	종이를 꺼냈다가 다시 올바르게 삽입하세요.
	종이 조각이나 단단한 다른물질이 천공 칼날 사이에 끼어있다.	찌꺼기와 단단한 종이를 제거해주세요.
플라스틱링 가이드가 바르게 열리지 않습니다.	링 가이드의 고리가 뺄어져 있다.	링 가이드를 열어 고리를 원위치에 돌아가게 해주세요.
	플라스틱 링이 뺄어져 걸쳐져 있다.	플라스틱 링을 다시 바로 걸어주세요.
천공된 종이를 고리에 끼울 수 없습니다.	종이가 오래 되었거나 종이의 사이드가 말려있다.	매끄럽고 평평한 종이로 다시 시도해주세요.
와이어가 동그랗게 제본되지 않습니다.	슬롯 안의 와이어가 뺄어져 걸쳐 있다.	와이어의 벌어진 부분이 바닥이나 벽면에 고정하여 슬롯을 조여주세요.
종이를 빼내기가 힘듭니다.	천공할 종이의 양이 너무 많다.	설명서에 따라 종이의 장수를 조절하세요.

제본매수에 따른 링 사이즈표

아래 표를 참조하여 제본하실 두께에 알맞는 호수로 선택해서 사용하세요

플라스틱 링 호수별 제본 매수

호수(mm)	제본 매수
6	2~25
8	26~40
10	41~55
12	56~85
14	86~100
16	101~115
18	116~140

호수(mm)	제본 매수
20	141~155
22	156~170
25	171~195
28	196~220
32	221~250
38	251~300
45	301~375
50	376~450

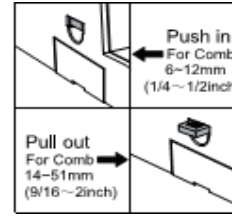
스트립 호수별 제본매수

호수(mm)	제본 매수
3	2~30
5	31~50
7,5	51~75
10	76~100

호수(mm)	제본 매수
12,5	101~125
15	126~150
17,5	151~175
20	176~200

★제품을 처음 이용하실 때 묻어나오는 윤활유와 테스트 종이조각은 천공날의 보호와 테스트를 위해 사용된 것입니다. 처음 제품 사용전에 5~6회 테스트종이로 윤활유를 제거하고 사용하십시오. 중고제품이 아닌 새 제품이니 안심하고 사용하세요★

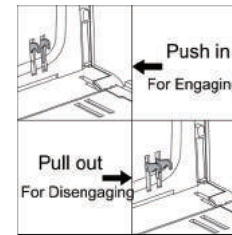
천공마진조절 레버



1. 문서의 두께에 따라 천공구멍과 문서사이의 여백은 조절될 수 있습니다.
2. 제본의 두께 여백에 따라 기기의 왼쪽에 위치한 천공조절레버를 당기거나 눌러서 조절합니다.

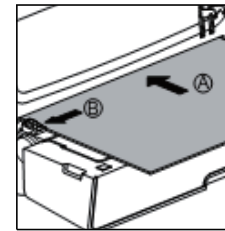
밀어넣기 - 6~12mm(1/4~1/2 inch)링
당기기 - 14~51mm(9/16~2inch)링

천공핀수조절 설명



1. 천공핀수를 조절하기 위해서는 기계의 전면에 위치한 두개의 조절핀을 잡아당겨서 홀수를 조절할수 있습니다. 잡아 당긴 천공홀 수는 19개가 됩니다.
2. 조절핀을 다시밀어 넣으면 천공다이는 다시 결합되어서 천공홀 수는 21개가 됩니다.

천공 설명



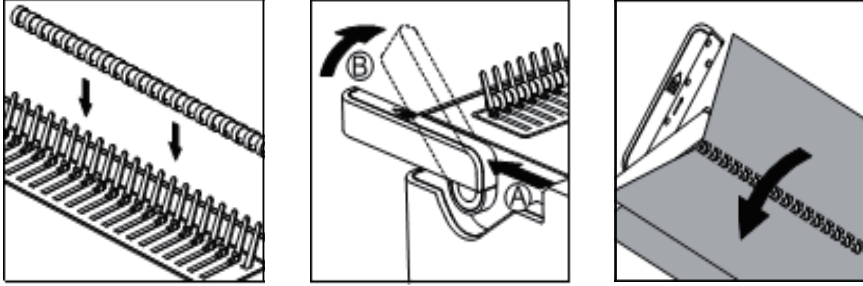
1. 전원스위치버튼을 아래로 내려주세요.
2. 천공할 문서를 정렬하고 용지투입구에 넣어서 문서 끝이 닿을 때까지 밀어서 넣어줍니다.
3. 천공버튼을 눌러주세요.

사용시 주의사항

1. 구입 후 사용설명서를 꼭 읽고 사용하세요.
2. OPH필름의 사용은 고장의 원인이 되니 제본 전용표지를 사용해주세요.
3. 최대 천공량의 60% 이내에서 사용하시면 더 오래 고장없이 사용가능합니다.
4. 표지는 한장씩 따로 천공해주세요.
5. 파지함(쓰레기통)은 자주 비워야 고장이 없습니다.
6. 제본기 사용시 평평한 바닥이나 책상에서 사용하세요.
7. 더 자세한 설명은 www.hd2.co.kr 홈페이지 동영상 참고하세요.

문서 제본

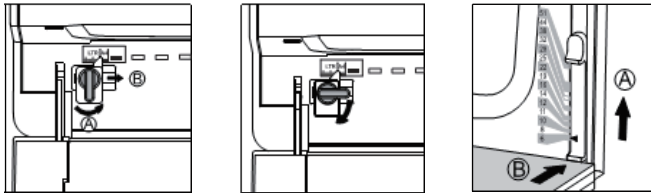
1. 아래 이미지와 같이 플라스틱 링의 열린부분을 정면으로 하고 플라스틱링 거치대에 내려 놓습니다.
2. 뒤로 제본핸들을 밀어서 제본물을 넣을 수 있게 플라스틱 링이 충분히 벌어질때까지 앞으로 올려주세요.
3. 열려있는 플라스틱 링 아래쪽 구멍에 맞춰서 문서를 넣어줍니다.
4. 제본레버를 다시 올려서 링을 닫아줍니다.
5. 완성된 제본은 제본부에서 분리해주세요.
6. 반복적인 사용으로 기계에 익숙해지면 좀 더 능숙하게 사용하실 수 있습니다.



***경고:** 고객님의 안전을 위해 제본기 사용설명서를 숙지하기 전까지 전원을 연결하지 마주세요.
이후에 참조할 수 있도록 편리한 장소에 설명서를 보관해주세요.
천공하기 전에 파지함을 청소해주세요.

페이퍼가이드 조절

1. 페이퍼가이드는 상단에 잠겨있기때문에 잠금바를 먼저 시계반대방향으로 돌려서 잠금바를 풀어주세요.
2. 원하는 자리에 페이퍼가이드를 맞춘다음 잠금바로 다시 잠금상태로 만들어주세요.
3. 페이퍼 가이드는 제본할 문서와 맞게 결합이 되어있는지 확인해 주세요.



링사이즈 설정법

1. 제본할 문서의 두께와 유사한 플라스틱 링을 사용해 주세요.
링사이즈를 보다 정확히 알기 위해서는, 링 사이즈 측정 레버를 위로 밀어주고 그 아래에 제본할 문서를 놓아주세요.
2. 문서에 닿을 수 있도록 링사이즈 측정 레버를 내려놓으면 알맞은 링 사이즈를 측정할 수 있습니다.

플라스틱링/소모품 보관함

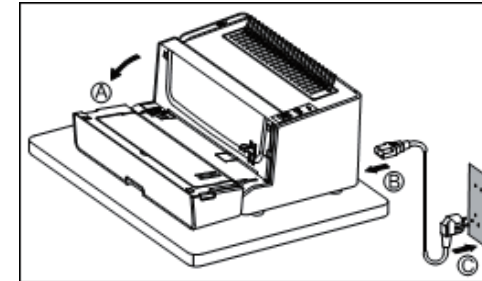
1. 이 제품은 플라스틱링과 제본핸들 덮개 보관함이 구축되어있습니다.
2. 소모품을 찾는 시간과 분실의 위험을 막기위해 기기 본체의 보관함에 넣어 보관해 주세요.

파지함 청소하기

1. 파지함은 기계 왼쪽아래에 있습니다.
2. 막힘 및 손상을 방지하기 위해 정기적으로 파지함은 비워주세요.
3. 180회정도 천공했을 경우에는 파지함은 가득참니다. 파지함을 확인하고 비워주세요.

안전수칙:

1. 기계의 라벨에 표시된 것과 같이 전기등급에 맞는 공급전압에 연결해 주세요.
2. 기기를 이동시키거나 장시간 사용하지 않을때에는 전원플러그를 뽑아주세요.
3. 손상된 코드나, 전원플러그, 기계의 오작동시에는 사용을 금해주세요.
4. 허용된 전류보다 과하게 흐를시에는 사용을 금해주세요. 화재와 전기충격의 원인이 될수 있습니다.
5. 전원선을 교체하지 마세요. 플러그는 총당 전기공급을 위해 구성되어 있습니다.
6. 실내에서만 사용해주시기 바랍니다.



1. 조심해서 포장을 뜯고 바닥으로부터 떨어진 평평한 곳 위에 기기를 설치해 주세요.
그리고 종이거치대를 밑으로 열어놓아주세요. (A)
2. 기기의 뒤쪽 하단에 위치한 전원입구에 전원코드를 연결해주세요.
주의: 이 단계에서는 전원코드의 끝을 확실하게 연결해주셔야 됩니다.
3. 적절한 전원 콘센트에 전원코드의 끝을 연결시켜 주세요.
경고: 종이거치대가 열려져 있지 않은 상태에서는 전원스위치와 천공버튼을 누르지 마세요.